

# Narzędzie: DealerToolbox

Instrukcja obsługi narzędzia



Prawa autorskie Enelion sp. z o.o.

Instrukcja może ulec zmianie wraz z rozwojem produktu. Nie gwarantuje się poprawności dostarczonych informacji. Wszelkie prawa zastrzeżone.

Wersja dokumentu: V 2.9

Liczba stron: 15

Data wydania: 18 marca 2024

## Spis treści

<b>1 Instalacja</b>	<b>3</b>
<b>2 Aktywacja kart RFID użytkowników</b>	<b>4</b>
2.1 Odczytywanie unikalnego identyfikatora karty . . . . .	4
2.2 Przypisywanie karty do użytkownika . . . . .	4
2.3 Przypisywanie karty do grupy offline . . . . .	4
2.4 Dodawanie opisu karty . . . . .	5
<b>3 Tworzenie karty konfiguracyjnej</b>	<b>6</b>
3.1 Konfigurowanie Wallbox Adspace . . . . .	7
3.2 Autoryzacja a moduł Bridge . . . . .	7
<b>4 Konfigurowanie ładowarki z użyciem programatora USB</b>	<b>8</b>
<b>5 Ustawienia</b>	<b>9</b>
5.1 Ogólne . . . . .	9
5.2 Proxy . . . . .	9
<b>6 Narzędzia programatora USB</b>	<b>10</b>
<b>7 Przykłady użycia DealerToolboxa</b>	<b>11</b>
7.1 Konfigurowanie sieci offline dwóch ładowarek z akceptowanymi przez nie tagami RFID . . . . .	11
7.2 Konfigurowanie nowej ładowarki dodanej do istniejącej sieci ładowarek . . . . .	11
7.3 Konfigurowanie ładowarki do domowego użytku (członkowie grupy mogą zakończyć ładowanie rozpoczęte przez innego użytkownika) . . . . .	12
7.4 Konfigurowanie ładowarki do komercyjnego użytku (tylko użytkownik, który rozpoczął ładowanie może je zakończyć) . . . . .	12
7.5 Konfigurowanie ładowarek dla równomiernego obciążenia faz . . . . .	12
7.6 Konfigurowanie ładowarek do użycia z Dynamicznym balansowaniem mocą (DLB) . . . . .	13

## 1. Instalacja

Enelion DealerToolbox to czytnik RFID wraz z dedykowanym oprogramowaniem, który pozwala na zarządzanie kartami RFID i konfiguracją ładowarek.

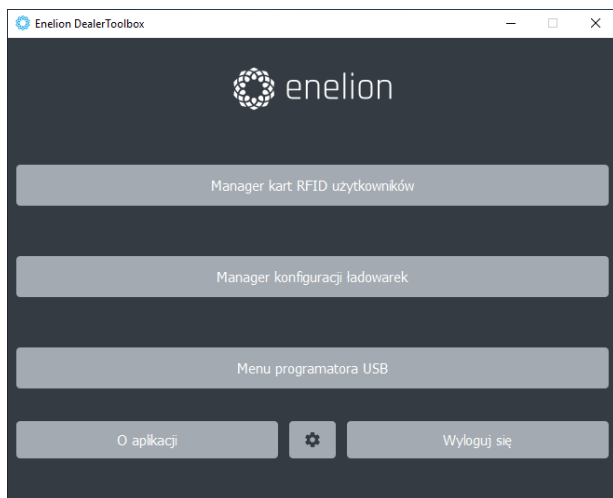
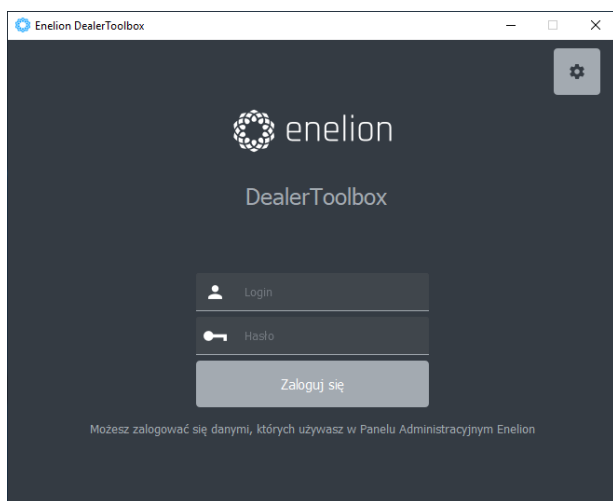
W celu uruchomienia programu wypakuj plik pobrany ze strony <http://enelion.com/manuals> i uruchom program klikając ikonę DealerToolbox.

### INFO

Użytkownicy Windowsa: plik wykonywalny DealerToolbox.exe

Użytkownicy Linuksa: plik DealerToolbox (bez rozszerzenia)

Po udanym uruchomieniu programu zobaczysz ekran logowania.



### INFO

W celu zalogowania się użyj danych, którymi logujesz się do Panelu Administracyjnego Enelion. Jeśli twoje konto nie ma uprawnień do korzystania z tej aplikacji, skontaktuj się ze wsparciem technicznym Enelion.

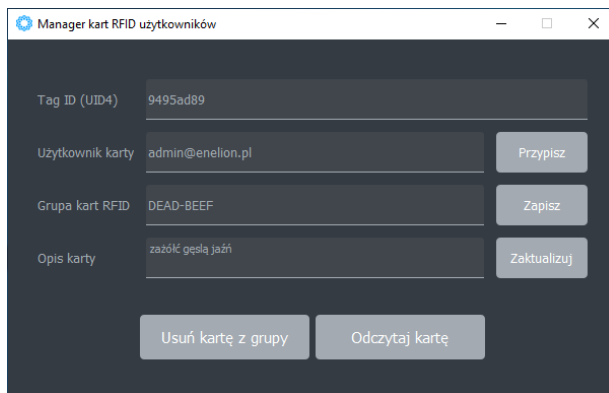
Po skutecznym zalogowaniu się zobaczysz główne menu z funkcjami programu.

### UWAGA

Do używania tej aplikacji wymagany jest dedykowany czytnik RFID podłączony do komputera oraz dostęp do internetu.

## 2. Aktywacja kart RFID użytkowników

Ładowarki Enelion wyposażone w czytnik RFID, mają możliwość autoryzowania użytkowników na podstawie kart RFID. Wszystkie tagi RFID zgodne ze standardem Mifare Classic, pracujące na częstotliwości 13.56 MHz są odczytywane przez ładowarkę. W przypadku ładowarek online unikalny identyfikator karty przesyłany jest do serwera OCPP w celu autoryzacji użytkownika i użycie programu DealerToolbox nie jest do tego wymagane. DealerToolbox może jednak zostać użyty w celu podejrzenia identyfikatora karty.



1. Z głównego menu wybierz Manager kart RFID użytkowników. Zobaczysz okno pozwalające na zarządzanie kartami RFID
2. Przyłóż kartę do czytnika RFID
3. Naciśnij przycisk „Odczytaj kartę”. Pole „Użytkownik karty” stanie się aktywne
4. Wpisz w pole „Użytkownik karty” adres e-mail użytkownika, do którego chcesz przypisać kartę
5. Kliknij przycisk „Przypisz”. Karta zostanie przypisana do użytkownika. Jeśli podany użytkownik nie ma konta w systemie administracyjnym Enelion DealerToolbox zapyta czy utworzyć je dla niego. Po zatwierdzeniu propozycji na podany adres mailowy wysłane zostanie zaproszenie do utworzenia nowego konta w systemie administracyjnym Enelion.

### 2.1. Odczytywanie unikalnego identyfikatora karty

W celu odczytania identyfikatora karty wykonaj następujące kroki:

1. Z głównego menu wybierz Manager kart RFID użytkowników. Zobaczysz okno pozwalające na zarządzanie kartami RFID
2. Przyłóż kartę do czytnika RFID
3. Naciśnij przycisk „Odczytaj kartę”. W odpowiednim polu wyświetli się identyfikator karty. Jeśli dane o karcie znajdują się w bazie danych Enelion możesz zobaczyć również pozostałe informacje: konto, do którego przypisana jest karta, nazwę grupy ładowarek offline, które akceptują tę kartę oraz opis karty.

### 2.2. Przypisywanie karty do użytkownika

W celu używania karty w systemie administracyjnym Enelion i ładowarkach do niego podłączonych należy przypisać ją do użytkownika.

Żeby przypisać kartę do użytkownika wykonaj następujące kroki:

### 2.3. Przypisywanie karty do grupy offline

Karta RFID może być również używana do autoryzacji w ładowarkach offline, po przypisaniu jej do grupy offline, w której znajduje się ładowarka.

W celu przypisania karty do grupy offline wykonaj następujące kroki:

1. Z głównego menu wybierz Manager kart RFID użytkowników. Zobaczysz okno pozwalające na zarządzanie kartami RFID
2. Przyłóż kartę do czytnika RFID
3. Naciśnij przycisk „Odczytaj kartę”. Pole „Grupa kart RFID” stanie się aktywne
4. Wpisz w pole „Grupa kart RFID” numer seryjny ładowarki, która znajduje się w grupie offline
5. Kliknij przycisk „Zapisz”. Na karcie zostaną zapisane dane pozwalające na odczytywanie jej przez ładowarki offline

## 2.4. Dodawanie opisu karty

Opcjonalnie karcie RFID można przypisać wybrany opis, który wyświetlony zostanie podczas późniejszego odczytywania karty.

W celu dodania opisu karty:

1. Z głównego menu wybierz Manager kart RFID użytkowników. Zobaczysz okno pozwalające na zarządzanie kartami RFID
2. Przyłóż kartę do czytnika RFID
3. Naciśnij przycisk „Odczytaj kartę”. Pole Opis karty stanie się aktywne
4. Wpisz w pole „Opis karty” wybrany opis karty. Pamiętaj, że nie może on być dłuższy niż 100 znaków
5. Kliknij przycisk „Zaktualizuj”. W bazie danych Enelion zapisany zostanie opis karty

### 3. Tworzenie karty konfiguracyjnej

Inicjalizacja ładowarki lub zmiana jej konfiguracji może zostać wykonana za pomocą narzędzia „Manager kart konfiguracyjnych ładowarek”.

#### INFO

Jeśli na karcie zapisana jest konfiguracja innej ładowarki, należy ją usunąć przed zapisaniem nowej konfiguracji.

1. Wejdź do Managera kart konfiguracyjnych ładowarek. Podaj numer seryjny ładowarki, którą chcesz skonfigurować i kliknij przycisk „Kontynuuj”.
2. Zobaczysz formularz podobny do tego, który znajduje się na opakowaniach ładowarek. Po lewej stronie możesz zobaczyć rysunek i szczegóły ładowarki, którą konfigurujesz. Dostępne są dwa widoki konfiguracji: podstawowy i rozszerzony; różnice między nimi zostały opisane poniżej. Jeśli ładowarka była już wcześniej konfigurowana, zobaczysz ostatnią znaną konfigurację.
3. Wybierz konfigurację, jaką chcesz wprowadzić do ładowarki.
4. Przyłóż kartę RFID do czytnika.
5. Naciśnij przycisk „Zapisz konfigurację na karcie RFID”. Konfiguracja ładowarki oraz UserID (jeśli wybrano autoryzację kartą RFID) zostaną zapisane na karcie.

Wyróżniono dwa widoki:

1. **Podstawowy**, pozwalający na skonfigurowanie:
  - **Adresy w sieci ładowarek** — jeśli ładowarka jest częścią sieci ładowarek, w pierwszym polu należy wpisać numer ładowarki w sieci, a w ostatnim polu liczbę ładowarek w sieci. Podczas konfiguracji ładowarek Enelion Duo możesz użyć lewego i środkowego pola, żeby wybrać numer obu gniazd niezależnie od siebie.

#### UWAGA

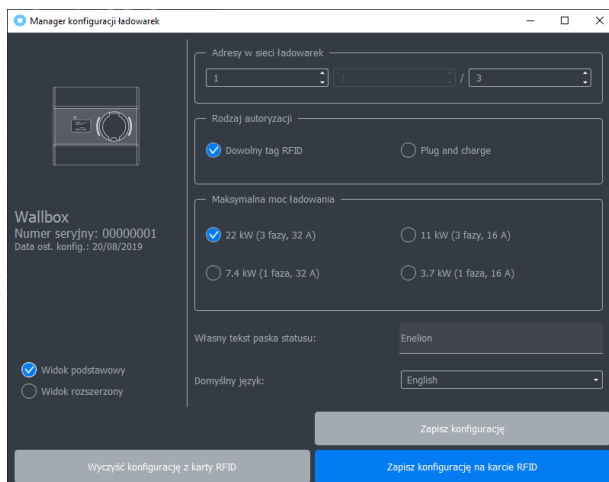
Przy konfiguracji sieci ładowarek upewnij się, że każde gniazdo ładujące ma swój unikalny numer.

- **Rodzaj autoryzacji:**
  - Dowolny tag RFID — ładowarka będzie akceptować każdą kartę i zakończy ładowanie dopiero po tej przyłożeniu karty, która rozpoczęła ładowanie
  - *Plug and charge* — ładowarka rozpocznie ładowanie od razu po podłączeniu do niej samochodu. Kabel nie zostanie zablokowany w ładowarce,
- **Maksymalna moc ładowania** — wybór maksymalnej mocy, jaką ładowarka ma dostarczać do samochodu,
- **Własny tekst paska statusu** — wybór tekstu, jaki ma się wyświetlać w dolnej części ekranu,
- **Domyślny język** — wybór języka, w jakim domyślnie powinny wyświetlać się komunikaty.

2. **Rozszerzony**, rozszerzający widok podstawowy o:

- **Rodzaj autoryzacji**
  - Akceptowany tag RFID — karta przypisana do tej samej grupy offline, w której jest ładowarka
  - *Plug and charge* z blokadą — ładowarka rozpocznie ładowanie od razu po podłączeniu do niej samochodu. Kabel zostanie zablokowany w ładowarce
- **Konfiguracja grupy ładowarek** (dostępne tylko, gdy w sekcji „Rodzaj autoryzacji” wybrano „Akceptowany tag RFID”)
  - Stwórz nową grupę — tworzy nową grupę ładowarek offline i umożliwia dodawanie do niej innych ładowarek.
  - Dodaj ładowarkę do istniejącej grupy — po wybraniu tej opcji i wpisaniu numeru seryjnego dowolnej ładowarki znajdującej się już w grupie tagi RFID akceptowane przez ładowarkę znajdującą się już w grupie będą akceptowane również przez konfigurowaną ładowarkę.
- **Rodzaj deautoryzacji**
  - Karta rozpoczynająca ładowanie — ładowanie może być zakończone tylko kartą, która je rozpoczęła.
  - Dowolna karta z grupy kart — ładowanie może być zakończone dowolną kartą akceptowaną przez ładowarkę

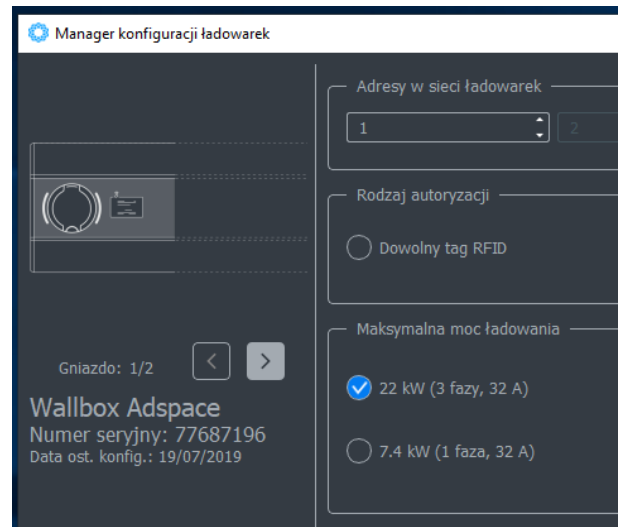
- Dowolna karta z grupy kart — ładowanie może być zakończone dowolną kartą akceptowaną przez ładowarkę.
- **Maksymalna moc ładowania**
  - Własne — pozwala na wybór liczby faz i maksymalnego prądu, jaki ładowarka ma dostarczać do pojazdu. Jeśli konfiguracja ładowarki powoduje wyzwalenie bezpiecznika nadprądowego, możesz wybrać niestandardową wartość prądu, na przykład z marginesem 2A poprzez ustawienie 30A.
- **Dodatkowe funkcje**
  - Dynamiczne balansowanie mocą — aktywuje współpracę ładowarek w ograniczaniu łącznej mocy ładowania wszystkich ładowarek w sieci w celu nieprzekroczenia zadanego limitu. Wartość limitu prądu należy podać w polu po prawej stronie.
  - Dodatkowe RCD typu B — określa czy w ładowarce zamontowano dodatkowy bezpiecznik różnicowo prądowy typu B.
  - Menu wyboru języka — pozwala użytkownikowi na tym czasową zmianę języka ładowarki. Po wejściu w tryb uśpienia ładowarka przywracana jest do domyślnego języka.
- **Konfiguracja gniazda zasilania** — określa kolejność przyłączenia faz w gnieździe zasilania ładowarki.



### 3.1. Konfigurowanie Wallbox Adspace

Enelion Wallbox Adspace to urządzenie z dwoma kontrolerami ładowania, konfigurowanymi osobno. W for-

mularzu konfiguracji pod ikoną urządzenia pojawią się dodatkowe dwa przyciski pozwalające na przełączanie formularza między gniazdem lewym i prawym. Należy brać pod uwagę, że karta RFID z konfiguracją przeznaczoną dla lewego gniazda nie zadziała w prawym gnieździe i odwrotnie, oraz, że przełączanie się między gniazdami bez zapisania wybranej konfiguracji na karcie spowoduje utratę zmian dokonanych w formularzu konfiguracji.



### 3.2. Autoryzacja a moduł Bridge

Gdy w sieci ładowarek znajduje się moduł Bridge, przejmuje on funkcję autoryzacji użytkowników. Przyłożenie karty RFID do ekranu ładowarki spowoduje wysłanie do modułu Bridge zapytania o autoryzację. W zapytaniu znajduje się UserID (identyfikator zapisany na karcie RFID). Moduł zweryfikuje kartę samodzielnie lub z użyciem serwera OCPP, po czym zwróci ładowarce odpowiedź. W trybie *Plug and charge* zamiast UserID ładowarka wysyła do modułu Bridge swój numer seryjny.



## 4. Konfigurowanie ładowarki z użyciem programatora USB

### UWAGA

Przed podłączeniem ładowarki do komputera upewnij się, że jest ona odłączona od zewnętrznego zasilania!

Pierwsze cztery kroki są takie same jak w tworzeniu karty konfiguracyjnej, opisane powyżej (sekcja 3 *Tworzenie karty konfiguracyjnej*). Po wykonaniu ich:

1. Podłącz programator do kontrolera ładowania (płyty głównej ładowarki).
2. Naciśnij przycisk „Wgraj konfigurację bezpośrednio”.
3. Po przygotowaniu konfiguracji i UserID DealerToolbox wyświetli informację, że możesz podłączyć ładowarkę do komputera poprzez programator. Dalsze kroki nie wymagają dostępu do internetu.
4. Podłącz programator USB do komputera i naciśnij „OK”.
5. Po krótkim czasie pojawi się z wiadomość z rezultatem wykonania funkcji.

## 5. Ustawienia

Ustawienia pozwalają na podstawową konfigurację programu DealerToolbox. Do widoku ustawień przejść można z użyciem przycisku zębatki w menu głównym lub na ekranie logowania. Ustawienia dzielą się na dwie zakładki:

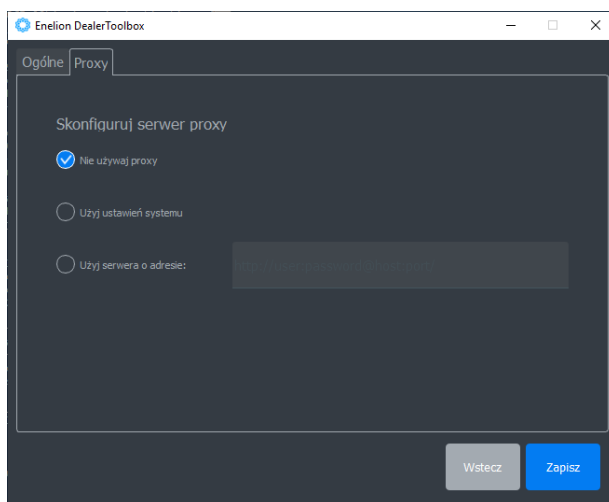
### 5.1. Ogólne

Do ustawień ogólnych zalicza się wybór języka.

### 5.2. Proxy

Zakładka ta pozwala na ustawienie adresu serwera proxy używanego przez program DealerToolbox do połączenia z internetem. Do wyboru są trzy opcje:

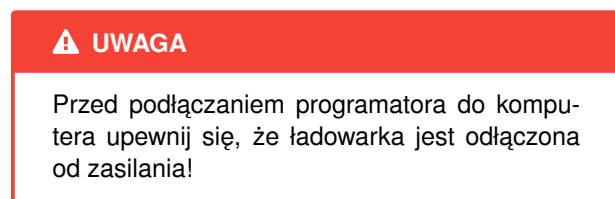
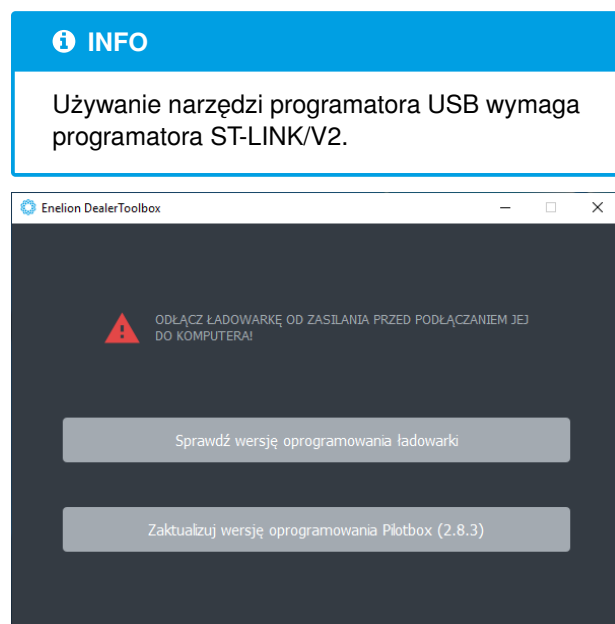
- Nie używaj proxy
- Użyj ustawień systemu
- Użyj serwera o określonym adresie



W celu zapisania ustawień należy użyć przycisku „Zapisz”. Powrócić do menu głównego można używając przycisku „Wstecz”.

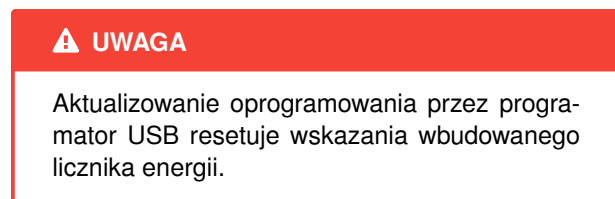
## 6. Narzędzia programatora USB

Uprawnieni użytkownicy mają również dostęp do narzędzi programatora USB. Funkcje te nie wymagają dostępu do internetu i przeznaczone są do wykorzystania w awaryjnych sytuacjach, na przykład w razie niemożności zaktualizowania ładowarki z użyciem modułu Bridge.



W celu użycia tych narzędzi:

1. Podłącz programator do kontrolera ładowania (płyty głównej ładowarki).
2. Naciśnij przycisk odpowiadający funkcji, która cię interesuje.
3. Podłącz programator USB do komputera.
4. Po krótkim czasie pojawi się z wiadomość z rezultatem wykonania funkcji.



## 7. Przykłady użycia DealerToolboxa

### 7.1. Konfigurowanie sieci offline dwóch ładowarek z akceptowanymi przez nie tagami RFID

#### Konfigurowanie pierwszej ładowarki

1. Otwórz Manager konfiguracji ładowarek i wpisz numer seryjny pierwszej ładowarki.
2. W sekcji „Adresy w sieci ładowarek” ustaw numer 1 w polu po lewej stronie, numer 2 w polu po prawej. Określi to ładowarkę jako pierwszą w sieci złożonej z dwóch ładowarek.
3. Przełącz widok na rozszerzony.
4. W sekcji „Rodzaj autoryzacji” wybierz „Akceptowany tag RFID”.
5. W sekcji „Konfiguracja grupy ładowarek” wybierz „Stwórz nową grupę”.
6. Dostosuj pozostałe ustawienia do swoich preferencji.
7. Przyłóż kartę RFID do czytnika.
8. Naciśnij przycisk „Zapisz konfigurację na karcie RFID”.
9. Przyłożenie karty do pierwszej ładowarki powinno spowodować zmianę jej konfiguracji. Karta może być używana do autoryzacji w obu ładowarkach.

#### Konfigurowanie drugiej ładowarki

1. Otwórz Manager konfiguracji ładowarek i wpisz numer seryjny drugiej ładowarki.
2. W sekcji „Adresy w sieci ładowarek” ustaw numer 2 w polu po lewej stronie, numer 2 w polu po prawej. Określi to ładowarkę jako drugą w sieci złożonej z dwóch ładowarek.
3. Przełącz widok na rozszerzony.
4. W sekcji „Rodzaj autoryzacji” wybierz „Akceptowany tag RFID”.
5. W sekcji „Konfiguracja grupy ładowarek” wybierz „Dodaj ładowarkę do istniejącej grupy” i wpisz numer seryjny pierwszej ładowarki.
6. Dostosuj pozostałe ustawienia do swoich preferencji.

7. Przyłóż kartę RFID do czytnika.
8. Naciśnij przycisk „Zapisz konfigurację na karcie RFID”.
9. Przyłożenie karty do drugiej ładowarki powinno spowodować zmianę jej konfiguracji. Ta karta również może zostać użyta jako autoryzacyjna w obu ładowarkach.

#### Tworzenie dodatkowych kart autoryzacyjnych dla sieci ładowarek

1. Otwórz Manager kart RFID użytkowników.
2. Przyłóż kartę RFID do czytnika.
3. Naciśnij przycisk „Odczytaj kartę”. Pole „Grupa kart RFID” stanie się aktywne
4. Wpisz w pole „Grupa kart RFID” numer seryjny ładowarki, która znajduje się w grupie offline
5. Kliknij przycisk „Zapisz”. Na karcie zostaną zapisane dane pozwalające na odczytywanie jej przez ładowarki offline

### 7.2. Konfigurowanie nowej ładowarki dodanej do istniejącej sieci ładowarek

1. Otwórz manager kart konfiguracyjnych ładowarek i wpisz numer seryjny ładowarki, którą chcesz dodać do grupy ładowarek.
2. W sekcji „Adresy w sieci ładowarek”:
  - W lewym polu wybierz numer, jaki chcesz przypisać ładowarce w sieci.
  - Jeśli konfigurujesz Wallbox Duo, użyj również środkowego pola do przypisania numeru prawemu gniazdu ładowarki.
  - Użyj pola po prawej stronie do określenia całkowitej liczby gniazd ładujących w sieci. Liczba ta może być większa od liczby ładowarek.
3. W sekcji „Konfiguracja grupy ładowarek” wybierz opcję „Dodaj ładowarkę do istniejącej grupy” i wpisz numer seryjny dowolnej ładowarki przypisanej już do grupy.
4. Dostosuj pozostałe ustawienia do swoich preferencji.
5. Przyłóż kartę RFID do czytnika.

6. Naciśnij przycisk „Zapisz konfigurację na karcie RFID”.
7. Przyłożenie karty do ładowarki powinno spowodować zmianę jej konfiguracji. Ta karta może zostać użyta później do autoryzacji w tej i innych ładowarkach dodanych do jej grupy przy konfiguracji.

### 7.3. Konfigurowanie ładowarki do domowego użytku (członkowie grupy mogą zakończyć ładowanie rozpoczęte przez innego użytkownika)

1. Otwórz Manager konfiguracji ładowarek i wpisz numer seryjny ładowarki, którą chcesz dodać do sieci.
2. Przełącz widok na rozszerzony.
3. W sekcji „Rodzaj autoryzacji” wybierz „Akceptowany tag RFID”.
4. W sekcji „Konfiguracja grupy ładowarek” wybierz „Stwórz nową grupę”.
5. W sekcji „Rodzaj deautoryzacji” wybierz „Dowolna karta z grupy kart”.
6. Dostosuj pozostałe ustawienia do swoich preferencji.
7. Przyłóż kartę RFID do czytnika.
8. Naciśnij przycisk „Zapisz konfigurację na karcie RFID”.
9. Przyłożenie karty do ładowarki powinno spowodować zmianę jej konfiguracji. Ta karta może zostać użyta później do autoryzacji w tej i innych ładowarkach dodanych do jej grupy przy konfiguracji.

### 7.4. Konfigurowanie ładowarki do komercyjnego użytku (tylko użytkownik, który rozpoczął ładowanie może je zakończyć)

1. Otwórz Manager konfiguracji ładowarek i wpisz numer seryjny ładowarki, którą chcesz dodać do sieci.
2. Przełącz widok na rozszerzony.
3. W sekcji „Rodzaj autoryzacji” wybierz „Akceptowany tag RFID”.

4. W sekcji „Konfiguracja grupy ładowarek” wybierz „Stwórz nową grupę”.
5. W sekcji „Rodzaj deautoryzacji” wybierz „Karta rozpoczynająca ładowanie”.
6. Dostosuj pozostałe ustawienia do swoich preferencji.
7. Przyłóż kartę RFID do czytnika.
8. Naciśnij przycisk „Zapisz konfigurację na karcie RFID”.
9. Przyłożenie karty do ładowarki powinno spowodować zmianę jej konfiguracji. Ta karta może zostać użyta później do autoryzacji w tej i innych ładowarkach dodanych do jej grupy przy konfiguracji.

### 7.5. Konfigurowanie ładowarek dla równomiernego obciążenia faz

Dwie ładowarki mogą używać różnych faz dla jednofazowego ładowania pojazdu, w celu uniknięcia przeciążenia pojedynczej fazy. Ten przypadek zakłada gniazdo L1 pierwszej ładowarki podłączone do pierwszej fazy przyłącza, a gniazdo L1 drugiej ładowarki podłączone do drugiej fazy przyłącza.

#### Konfigurowanie pierwszej ładowarki

1. Otwórz Manager konfiguracji ładowarek i wpisz numer seryjny pierwszej ładowarki.
2. Przełącz widok na rozszerzony.
3. W sekcji „Konfiguracja faz” wybierz „L1” jako pierwszą fazę.
4. Dostosuj pozostałe ustawienia do swoich preferencji.
5. Przyłóż kartę RFID do czytnika.
6. Naciśnij przycisk „Zapisz konfigurację na karcie RFID”.
7. Przyłożenie karty do pierwszej ładowarki powinno spowodować zmianę jej konfiguracji. Ta karta może zostać użyta później do autoryzacji w tej i innych ładowarkach dodanych do jej grupy przy konfiguracji.

### Konfigurowanie drugiej ładowarki

1. Otwórz Manager konfiguracji ładowarek i wpisz numer seryjny drugiej ładowarki.
2. Przełącz widok na rozszerzony.
3. W sekcji „Konfiguracja faz” wybierz „L2” jako pierwszą fazę.
4. Dostosuj pozostałe ustawienia do swoich preferencji.
5. Przyłóż kartę RFID do czytnika.
6. Naciśnij przycisk „Zapisz konfigurację na karcie RFID”.
7. Przyłożenie karty do drugiej ładowarki powinno spowodować zmianę jej konfiguracji. Ta karta może zostać użyta później do autoryzacji w tej i innych ładowarkach dodanych do jej grupy przy konfiguracji.

### 7.6. Konfigurowanie ładowarek do użycia z Dynamicznym balansowaniem mocą (DLB)

1. Otwórz Manager konfiguracji ładowarek i wpisz numer seryjny ładowarki, którą chcesz skonfigurować.
2. Przełącz widok na rozszerzony.
3. W sekcji „Dodatkowe funkcje” opcja „Dynamiczne balansowanie mocą” powinna być zaznaczona.
4. Jeśli zamówiono DLB dla tej ładowarki, a podana opcja nie jest zaznaczona, skontaktuj się z obsługą klienta Enelion.
5. W polu po prawej stronie wpisz łączny maksymalny prąd, jaki ma być używany do ładowania.
6. Dostosuj pozostałe ustawienia do swoich preferencji.
7. Przyłóż kartę RFID do czytnika.
8. Naciśnij przycisk „Zapisz konfigurację na karcie RFID”.
9. Przyłożenie karty do drugiej ładowarki powinno spowodować zmianę jej konfiguracji. Ta karta może zostać użyta później do autoryzacji w tej i innych ładowarkach dodanych do jej grupy przy konfiguracji.



